



# DÉVELOPPER UNE SOLUTION MUTUALISÉE DE VALORISATION DES DÉCHETS DANGEREUX ET D'APPROVISIONNEMENT EN ÉNERGIE VERTE



## LE CONTEXTE DE LA VALLÉE

Pôle énergétique majeur, le territoire de la Vallée de la Chimie produit la moitié des énergies renouvelables (électricité hydraulique, photovoltaïque, etc.) et des énergies de récupération (énergie générée lors de l'incinération de déchets) de la Métropole de Lyon. C'est aussi un carrefour stratégique, car elle héberge sur son territoire des sites industriels très consommateurs d'énergie et elle est proche des réseaux de chaleur métropolitains.

C'est donc naturellement que la Vallée ambitionne de devenir « l'usine énergétique » de la Métropole de Lyon, c'est-à-dire un lieu d'expérimentation et de production des énergies vertes de demain.

Forte de cette ambition, la Vallée connaît aujourd'hui une véritable dynamique en matière de réflexions, d'initiatives et de projets publics et privés dans les domaines de l'énergie, également en lien avec la valorisation énergétique des déchets.

Dans ce contexte, la Métropole de Lyon a initié en 2017 la démarche Valden en collaboration avec les industriels de la Vallée signataires de la Charte de Partenariat. Cette démarche d'étude vise à mieux connaître le fonctionnement actuel de l'écosystème industriel et à partager une vision commune public/privé dans les domaines de :

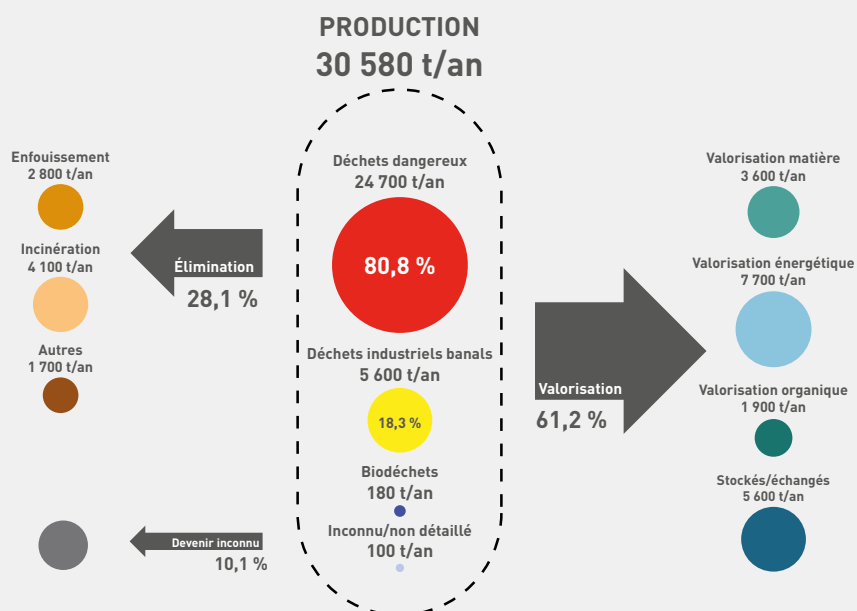
- > l'approvisionnement et la production d'énergie,
- > la production, la collecte, le traitement et la valorisation des déchets.

Dans une logique d'écologie industrielle, la démarche Valden a voulu mettre en exergue les possibilités de mutualisation/valorisation entre les industriels et les interactions avec les réflexions stratégiques et les projets portés par la Métropole, afin d'alimenter notamment le schéma directeur des énergies.

## LE DIAGNOSTIC DE VALDEN A PERMIS DE FAIRE ÉMERGER DIFFÉRENTS POINTS CLÉS

- > Le gisement global de déchets dangereux produits dans la Vallée s'élève à plus de 24 700 tonnes/an.
- > Ces déchets sont majoritairement valorisés en dehors du site de la Vallée, voire même en dehors de la région Auvergne-Rhône-Alpes.
- > Il y a peu d'équipements industriels de traitement des déchets dans la Vallée.
- > Certains industriels de la Vallée ont la volonté de mutualiser la collecte et le traitement de déchets spécifiques et souhaitent bénéficier d'une solution mutualisée et locale de valorisation de déchets dangereux.
- > La nature de certains déchets ne permet pas de les valoriser énergétiquement, ils sont donc incinérés. Dans certains cas, la valorisation serait possible, mais elle n'est pas réalisée.

## DÉCHETS DANGEREUX : DES GISEMENTS VALORISABLES À L'ÉCHELLE DE LA VALLÉE DE LA CHIMIE



Fiabilité des données dans la limite des informations communiquées par les industriels.



# DÉVELOPPER UNE SOLUTION MUTUALISÉE DE VALORISATION DES DÉCHETS DANGEREUX ET D'APPROVISIONNEMENT EN ÉNERGIE VERTE

## DES PROJETS AU CŒUR DE LA STRATÉGIE MÉTROPOLITAINE

La Métropole de Lyon souhaite développer **une solution locale et mutualisée de valorisation et de traitement de déchets dangereux**, afin de répondre aux besoins des acteurs/industriels de la Vallée produisant ce type de déchets.

Si le site d'atterrissage n'est pas encore précisément identifié, la Métropole de Lyon accompagnera le ou les porteur(s) de projets sélectionné(s) dans l'Appel des 30 ! Édition 2018 dans le déploiement de ce dispositif sur le territoire, dont la zone de chalandise peut aller au-delà du territoire de la Vallée de la Chimie, en partenariat avec les industriels et les acteurs publics.

La Métropole de Lyon encourage, par ailleurs, la valorisation énergétique et innovante de ces déchets dangereux, afin d'alimenter notamment un réseau énergétique mutualisé décarboné qui serait à créer et à déployer dans la Vallée. En effet, la démarche Valden a mis en exergue l'intérêt des industriels de recourir à un réseau mutualisé (type « feeder ») d'approvisionnement en énergies renouvelables (EnR).

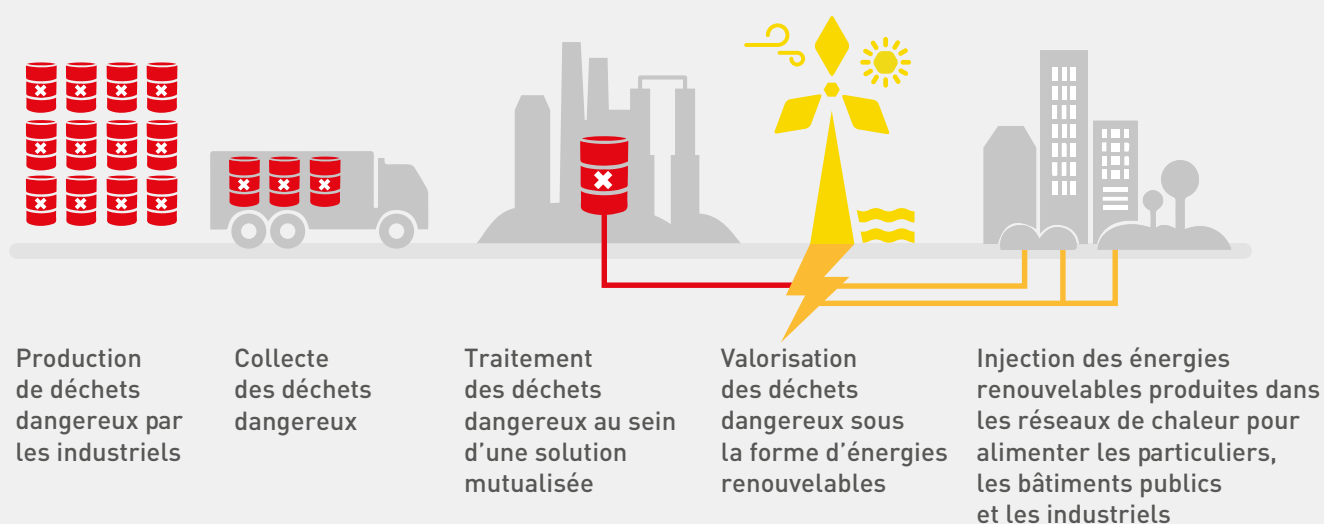
Ce réseau énergétique pourrait :

- > être une alternative ou un complément au réseau de vapeur vieillissant de la Vallée et venir alimenter les industriels en énergies renouvelables,
- > être connecté aux réseaux de chaleur urbains situés à proximité dans le but d'alimenter également les habitants de la Métropole de Lyon,
- > recourir à des solutions innovantes, comme la valorisation de la chaleur fatale, le stockage de chaleur ou la technologie blockchain.

Ce réseau énergétique, sujet majeur, stratégique et prospectif dans la Vallée de la Chimie, est également inscrit dans l'Appel à Manifestation d'Intérêt « Territoire d'Innovation de Grande Ambition » (TIGA) porté par la Caisse des Dépôts et dont la Métropole de Lyon a été désignée lauréate début 2018 sur le thème de l'industrie intégrée et reconnectée à son territoire et à ses habitants.

## DÉVELOPPER UNE SOLUTION MUTUALISÉE DE TRAITEMENT DES DÉCHETS DANGEREUX DANS LA VALLÉE

### DÉVELOPPER UNE SOLUTION MUTUALISÉE DE TRAITEMENT DES DÉCHETS DANGEREUX DANS LA VALLÉE



### CONTACT

MÉTROPOLE DE LYON

CAROLINE PRIEUR - Chef de projet Industrie

TEL 06.30.52.65.27 MAIL [carolineprieur@grandlyon.com](mailto:carolineprieur@grandlyon.com)